



PHILOMATHIQUE

BORDEAUX 1808

LA MAISON DES MÉTIERS
D'ART ET D'ARTISANAT

Rapport d'impact

2024-2025



Philomathique
de Bordeaux

Édito

Plus que jamais, l'exercice 2024-2025 a été riche d'enseignements, de réussites, de rencontres. Il confirme une conviction profonde : la Philomathique est plus qu'un simple organisme de formation. Elle est un acteur pleinement et activement engagé au cœur de la vie de la cité. Elle impacte ainsi simultanément plusieurs champs essentiels.

Dans un contexte marqué par l'instabilité des valeurs et l'attrait de l'immédiateté, nous revendiquons notre constance. Depuis 1808, et depuis notre reconnaissance d'utilité publique en 1859, nous tenons notre cap. Cette fidélité à notre mission n'est pas un immobilisme poussiéreux subi ou contraint : c'est un choix volontaire et assumé. Le choix de servir l'intérêt général plutôt que de céder aux injonctions du moment. Le choix d'être exigeant plutôt que complaisant. Le choix de transmettre des savoirs essentiels en les adaptant avec discernement et justesse face aux évolutions de notre temps.

Nous sommes avant tout un acteur de la formation, accompagnant chaque année des centaines de personnes, des plus jeunes aux plus âgés, des demandeurs d'emploi aux diplômés en reconversion, vers une qualification solide et une insertion professionnelle durable. Former aux métiers d'excellence, c'est répondre à un besoin économique, mais c'est aussi offrir une perspective, de l'autonomie, de la dignité.

Nous sommes un acteur culturel, ouvrant régulièrement ses portes au grand public, en organisant des événements qui célèbrent les métiers d'art, en valorisant notre patrimoine bâti. Chaque visite guidée, chaque défilé, chaque exposition contribue à faire découvrir nos savoir-faire et à rappeler que l'artisanat est légitime à occuper sa place dans la culture contemporaine.

Nous sommes un acteur du développement économique, formant une main-d'œuvre qualifiée pour les entreprises du territoire, accompagnant la création et la reprise d'entreprises artisanales, structurant les filières régionales. Les métiers d'art sont un pilier essentiel à la souveraineté économique et à l'attractivité de notre région.

Nous sommes un acteur du lien social, accueillant des publics divers, favorisant les rencontres intergénérationnelles, créant des espaces de coopération entre acteurs du territoire. Notre maison est un lieu vivant, ouvert, généreux, où se croisent les parcours, les compétences, les convictions.

Cette pluralité « d'être », nous la cultivons avec détermination et ténacité. Nous refusons de nous enfermer dans un seul rôle, une seule mission. Nous assumons pleinement notre diversité, notre complexité, notre richesse, notre différence, qui se nourrissent mutuellement. Et nous continuons à nous réinventer quotidiennement, pour répondre aux besoins émergents, et défendre avec conviction la sauvegarde des métiers d'art et d'artisanat.

Car nous croyons profondément que ces métiers portent en eux des réponses fortes et véritables aux défis de notre époque : sobriété des moyens, circularité des matières, réappropriation des savoir-faire, autonomie retrouvée. Ils permettent de penser autrement la production, le travail, l'économie. Ils offrent une cohérence là où règne trop souvent la dispersion.

Cette année encore, nous avons pu accomplir notre mission grâce à l'engagement de nombreuses parties prenantes que nous tenons à remercier très chaleureusement.

Nos administrateurs bénévoles pilotent avec discernement le projet stratégique de l'association, en garantissant une gouvernance éclairée et tournée vers l'intérêt général. Leur engagement désintéressé est un gage de confiance et de pérennité.

Notre équipe permanente assure au quotidien le bon fonctionnement de l'école, avec professionnalisme, dévouement et esprit d'équipe. Leur implication absolue, leur capacité à réaliser régulièrement de petits miracles permet de faire vivre ce lieu dans toute sa richesse et sa beauté.

Nos formateurs-artisans transmettent leur passion, leur professionnalisme et leur rigueur avec générosité et bienveillance. Leur double appartenance, au monde de l'atelier et à celui de la pédagogie, garantit la qualité de nos formations et l'ancrage dans le réel des métiers. Ils sont l'âme de la Philomathique.

Nos apprenants et participants nous font confiance pour se former, se reconverter, découvrir un métier. Leur engagement, leur curiosité, leur détermination sont une source d'inspiration constante. Ils sont les premiers ambassadeurs de nos métiers, et nous sommes fiers d'être à leurs côtés pour tous ces défis.

Nos partenaires institutionnels, au premier rang desquels la Ville de Bordeaux et la Région Nouvelle-Aquitaine, nous soutiennent fidèlement dans notre mission. Leur confiance nous honore et nous engage à poursuivre sans relâche nos efforts au service de notre territoire.

Nos mécènes, nos fournisseurs, nos partenaires associatifs et professionnels croient en notre projet et nous accompagnent, financièrement ou matériellement. Leur soutien est essentiel pour développer nos actions et renforcer notre impact.

Nos visiteurs, tous ceux qui, de près ou de loin, contribuent au rayonnement de la Philomathique. Chaque geste compte, chaque soutien nous encourage à poursuivre.

Les défis qui nous attendent sont nombreux. La réhabilitation de notre Maison s'inscrit dans le temps long et nécessitera des moyens conséquents. L'évolution des métiers, les attentes de nos publics, nous imposent de rester à l'écoute, d'innover avec audace mais avec prudence et discernement, d'anticiper les mutations sociétales. Nous les aborderons avec la même détermination, la même exigence, la même conviction.

Notre ligne stratégique est claire : nous n'aurons jamais pour ambition l'uniformité. Nous continuerons à assumer ce qui fait notre identité, à cultiver notre excellence, à affirmer notre positionnement. Dans un secteur traversé par des logiques parfois contradictoires, nous maintenons le cap qu'ont initié les fondateurs de notre institution : l'excellence du geste, la diversité des publics, la pluralité des missions, l'ancrage territorial.

Parce que nous savons que le geste artisanal et l'esprit de création sont indispensables. Parce que nous croyons que la transmission est un acte politique, au sens noble du terme. Parce que nous sommes convaincus que la Philomathique a un rôle à jouer, aujourd'hui et demain, au service de la cité.

Merci à vous, toutes celles et ceux qui faites vivre la Philomathique. Merci pour votre confiance, votre engagement, votre fidélité.

Pascal Decombis
Président

Clément Duqueyris
Délégué Général

Sommaire

<i>Chiffres clés</i>	<i>p.6</i>
<i>Nos singularités</i>	<i>p.8</i>
<i>Nos impacts</i>	<i>p.18</i>
<i>Impact 1 - Former</i>	<i>p.18</i>
<i>Impact 2 - Transmettre</i>	<i>p.24</i>
<i>Impact 3 - Réaliser</i>	<i>p.30</i>
<i>Impact 4 - Rayonner</i>	<i>p.34</i>
<i>Impact 5 - Coopérer</i>	<i>p.42</i>
<i>Impact 6 - Préserver & innover</i>	<i>p.50</i>
<i>Celles & ceux qui font la Philomathique</i>	<i>p.56</i>
<i>Ils s'engagent à nos côtés</i>	<i>p.60</i>
<i>Notre modèle économique</i>	<i>p.62</i>

L'année en bref

2024
2025

573
*Personnes
accompagnées*



de
9 à 77 ans



6
*Diplômes préparés
(CAP & BP)*

43
Ateliers programmés



98%
*de réussite aux
examens*

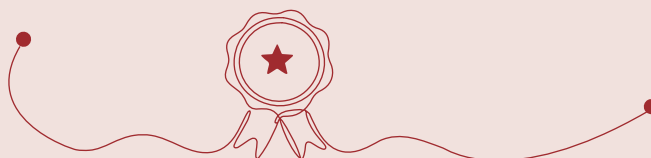
71 500
*Heures de formations
dispensées*

1

*Médaille d'or nationale
(concours MAF)*

31

*Médailles Région + Département
(concours MAF)*





10

*Événements publics
organisés*

2 050

*Visiteurs et participants
accueillis*

15

*Partenariats
structurants actifs*



7 500

*Personnes accueillies
(visites, séminaires, événements)*

68%

De femmes



26 m³

*De matières revalorisées
(bois, crin, textile)*



23

Bénévoles actifs

Nos singularités *ce qui fait la* *Philomathique*

Depuis 1808, la Philomathique de Bordeaux porte une ambition rare : élever le savoir, la culture et les sciences au rang de biens communs accessibles à tous. Fondée en 1808 par Isaac Rodrigues-Henriques et ses pairs, héritiers des Lumières et reconnue d'utilité publique dès 1859, elle a traversé les époques en conjuguant exigence et générosité, enracinement et ouverture, mémoire et audace.

Aujourd'hui, la Philomathique de Bordeaux incarne bien davantage qu'une école de métiers d'art et d'artisanat. Elle constitue un lieu vivant d'une généreuse mixité où se rencontrent les générations, les parcours et les savoir-faire. Une maison ouverte à toutes celles et tous ceux qui portent la conviction que le geste artisanal et l'élan créateur demeurent des forces vives pour réinventer, à l'ère de l'Anthropocène, nos manières d'habiter le monde, de faire société.

Ces singularités qui cisèlent notre identité guident notre plein engagement au service de l'intérêt général.

1

La pluralité de nos activités

La Philomathique de Bordeaux est un lieu de partage en perpétuel mouvement. On y vient pour découvrir ou se former à un métier, mais aussi écouter un concert, contempler une exposition, nourrir sa réflexion par l'écoute d'une conférence, échanger avec des artisans ou s'initier à une technique séculaire. Cette vitalité permanente ne relève pas du hasard : elle provient d'une vision assumée de ce que doit être pour nous un lieu moderne voué aux métiers d'artisanat d'art et solidement ancré dans son temps.

La formation professionnelle diplômante et la transmission des savoir-faire constituent notre inamovible socle fondateur, notre vocation première, notre raison d'être depuis plus de deux siècles. Année après année, nous accompagnons des adultes en reconversion, des jeunes en réorientation en quête d'un nouveau départ vers les métiers du bois, de la mode et de l'ameublement. Dans le cadre de parcours certifiants débouchant sur des diplômes de l'Éducation Nationale. Dans le même élan, nous ouvrons nos ateliers à toutes celles et ceux qui souhaitent découvrir, pratiquer ou approfondir un savoir-faire manuel. Ces deux vocations, former des professionnels et transmettre au plus grand nombre, fondent notre identité. Elles traduisent notre fidélité sans faille à l'éducation populaire, à l'excellence partagée, à la conviction que les savoir-faire méritent de circuler librement au bénéfice de tous.

Mais notre action n'a jamais été circonscrite à ces seules missions tant soient elles honorables. Depuis notre création, notre maison vit bien au-delà des temps de formation.

Expositions temporaires, tables rondes, conférences, visites guidées, accueil des publics jeunes, élémentaires, collégiens, lycéens ou étudiants, d'entreprises et d'associations dans nos ateliers : autant d'occasions de partager notre passion et d'élargir le cercle de ceux qui découvrent ces métiers manuels chez nous. Nous mettons également nos espaces au service d'usages d'intérêt général : jurys de concours nationaux publics, sessions de formation d'institutions publiques, comités de sélection, rencontres de réseaux professionnels. Nous accueillons aussi des performances artistiques, des workshops, des résidences de création.

Cette pluralité n'est pas simplement un supplément d'âme. Elle fait corps avec notre identité. Elle affirme que les métiers d'art et d'artisanat ne sauraient prospérer en vase clos, mais s'épanouissent dans un dialogue permanent avec la culture, la pensée et la cité. Notre maison, parce qu'elle relève de l'utilité publique, appartient à tous et doit servir le bien commun dans toute sa richesse et son exhaustivité. Un lieu de formation peut aussi devenir un espace de rencontre, de réflexion, de création et de célébration.

Sans revendiquer officiellement le statut de tiers-lieu, la Philomathique en cultive l'esprit : un espace hybride où cohabitent apprentissage, création, culture, convivialité et engagement citoyen. Un espace qui refuse le cloisonnement, assume sa complexité et fait de sa diversité une force. Un espace où s'effacent les frontières entre apprendre et transmettre, entre faire et montrer, entre former et rassembler.



*Formations professionnelles (CAP Menuiserie)
- Atelier de menuiserie · 2025*



La diversité de nos publics

Chaque année, des centaines de personnes franchissent nos portes, animées par des aspirations aussi variées que leurs parcours : reconversion professionnelle, réorientation, passion pour un métier, plaisir de créer, perfectionnement technique, validation d'un projet entrepreneurial, ou simple curiosité pour nos savoir-faire. Cette remarquable diversité humaine constitue l'une de nos richesses les plus précieuses.

Notre plus jeune participante a neuf ans, le plus ancien, soixante-dix-huit. Entre les deux, toutes les générations se côtoient dans nos ateliers. Cette mixité ne doit rien au hasard : elle procède d'une conviction profonde et revendiquée, celle que l'apprentissage est un voyage perpétuel et que le geste initiatique artisanal transcende les esprits.

L'âge moyen de nos apprenants en formation professionnelle avoisine quarante ans. Mais cette moyenne ne rend pas justice à la réalité foisonnante de nos promotions. Parmi elles, des vingtenaires en quête d'une voie leur ressemblant, des trentenaires aspirant à retrouver du sens après une première carrière, des quadragénaires rebâtissant leur avenir après un licenciement, des quinquagénaires accomplissant enfin un rêve longtemps différé. Tous partagent une même et unique quête : renouer avec le plaisir du faire, la densité du travail manuel, l'exigence du geste parfait, la satisfaction profonde d'un métier dont on peut contempler le résultat concret.

Cette diversité dépasse largement la question générationnelle. Elle est aussi sociale, culturelle et géographique. Nous accueillons simultanément et sans différenciation des

diplômés de grandes écoles, des personnes sans qualification initiale, des actifs à la recherche d'espaces de création personnelle, des demandeurs d'emploi façonnant leur réinsertion prochaine, des retraités animés par une passion nouvelle et des enfants accompagnés de leurs parents. Mais aussi des habitants de Bordeaux Métropole, Gironde, de la Nouvelle-Aquitaine, et parfois de plus loin encore.

Ce qui compte ici, c'est l'élan, l'envie. Ce qui importe, c'est la soif d'apprendre, le respect du geste ancestral, l'engagement dans et par l'ouvrage. Cette ouverture inconditionnelle, sans barrière de diplôme, de parcours ou de situation, irrigue en profondeur et irréversiblement notre mission d'utilité publique. Elle rappelle que l'accès au savoir et à la qualification constitue un droit fondamental du citoyen et qui ne saurait souffrir d'aucune restriction.

Cette attractivité qui rayonne au-delà des frontières de la Métropole témoigne de la singularité de certaines de nos formations, de la réputation d'excellence de notre école et de la qualité de notre accompagnement. Elle révèle également la capacité des métiers d'art et d'artisanat à rassembler, à créer des liens par-delà les distances. Elle nous confère une immense responsabilité : contribuer avec force à la vitalité économique et sociale de la Nouvelle-Aquitaine en formant des professionnels accomplis, aguerris, parfaitement insérés sur leur territoire pour que rayonnent les savoir-faire régionaux.



Atelier de couture - CAP Couture Flou · 2025



Atelier de Tapisserie d'Ameublement en siège - Visite d'une classe d'élèves qui participent au projet Manufacto, la fabrique des savoir-faire de la Fondation Hermès · 2025

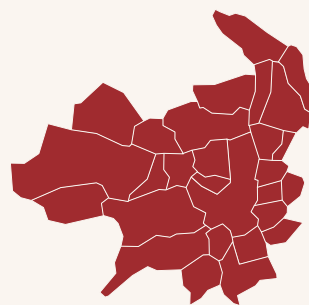
3

Notre impact territorial

La Philomathique agit sur et pour le territoire, en intelligence avec les institutions publiques, les associations, les entreprises et les habitants. Cet enracinement territorial, cette volonté d'être reliée aux autres, constitue une dimension cardinale de notre mission d'utilité publique : rendre les métiers d'art et d'artisanat vivants, accessibles et désirables, au bénéfice de la cité tout entière.

Depuis notre création, nous cultivons un lien privilégié avec la Ville de Bordeaux. Ce partenariat se manifeste par un soutien institutionnel constant, mais aussi par un engagement partagé pour la préservation, la rénovation et l'embellissement de notre bâtiment patrimonial. La Ville reconnaît en la Philomathique un acteur déterminant de l'éducation populaire, de la vie culturelle et de l'insertion professionnelle sur le territoire métropolitain. Au-delà de cet appui structurel, nous collaborons régulièrement et pleinement avec les différents acteurs locaux dans le cadre d'événements publics, de projets pédagogiques et de mobilisations citoyennes. Ce lien dépasse la simple relation institutionnelle : il est organique, nourri par des échanges réguliers permanents, une confiance mutuelle, une vision commune de ce que peut être une ville qui honore ses savoir-faire.

Nous construisons également des partenariats sincères avec tous ceux qui répondent à cette volonté de partage : associations culturelles, institutions patrimoniales, entreprises artisanales, réseaux professionnels, fondations, cercles d'entrepreneurs. Ces collaborations empruntent des formes multiples : accueil d'événements, co-construction de projets pédagogiques, mise à disposition d'espaces, partage d'expertises, mécénat de compétences. Ces alliances ne sauraient se réduire à des conventions administratives. Elles incarnent notre volonté de faire des métiers d'art et d'artisanat des ferments de cohésion sociale,



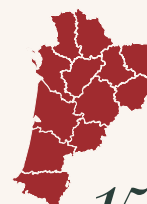
60%

Bordeaux Métropole



20%

Gironde



15%

Nouvelle-Aquitaine

5%

Reste de la France
et international

de solidarité et de transmission. Qu'il s'agisse de former des demandeurs d'emploi, d'éveiller la curiosité des scolaires, de restaurer du mobilier pour une association ou de réaliser des pièces pour une institution culturelle, chaque action contribue à inscrire la Philomathique dans le tissu vivant de la cité.

Notre empreinte territoriale se mesure non seulement à l'aune du lien social qu'elle génère mais aussi de sa solidité. Nos actions favorisent la rencontre entre générations, entre univers sociaux, entre cultures. Elles perpétuent des savoir-faire précieux. Elles restaurent parfois la confiance en eux-mêmes d'individus fragilisés. Elles engendrent du beau, de l'utile, du durable. En ce sens, la Philomathique participe à faire de Bordeaux, de la Métropole et de la Nouvelle-Aquitaine des territoires où l'artisanat rayonne pleinement, reconnu comme une composante structurante de l'économie, de la culture et de l'art de vivre ensemble.

4

Notre sobriété et notre circularité

À l'heure où les impératifs environnementaux et les enjeux de souveraineté économique s'imposent avec acuité, la Philomathique défend et incarne une sobriété de moyens qui s'inscrit naturellement dans l'essence même de l'artisanat : réparer plutôt que jeter, réemployer plutôt qu'acquérir du neuf, produire localement plutôt que dépendre de filières lointaines et opaques.

Chaque année, nous revalorisons des volumes significatifs de bois et de textile collectés auprès d'entreprises locales, de créateurs et de particuliers. Ces matériaux de seconde vie trouvent un nouvel usage dans nos ateliers : exercices pédagogiques, prototypes, réalisations concrètes. Cette pratique recèle une quadruple vertu : pédagogique, car elle enseigne à composer avec la contrainte matérielle ; économique, car elle allège les coûts d'approvisionnement ; écologique, car elle valorise des ressources de proximité et prévient le gaspillage ; intellectuelle, car la contrainte libère la créativité.

Nous privilégions au maximum l'approvisionnement local : bois issus de scieries girondines ou néo aquitaines, textiles produits ou stockés dans la région, machines et outils fournis par des entreprises partenaires du territoire. Cette logique de circuits courts nous permet de maîtriser notre empreinte, de soutenir le tissu économique local et de construire des relations durables avec des acteurs engagés. Ces partenariats dépassent la simple transaction commerciale : ces collaborations s'appuient sur des valeurs partagées indispensables à une confiance mutuelle pérenne.

Au-delà de la nécessaire sobriété écologique,

notre action participe à la souveraineté économique de la Nouvelle-Aquitaine. Former des menuisiers, des couturiers et des tapissiers, c'est préserver des savoir-faire ancestraux vitaux sur notre territoire. C'est garantir que demain, nous saurons encore concevoir, fabriquer, réparer et restaurer localement, sans nous en remettre à des productions standardisées mondiales. C'est bâtir un avantage concurrentiel territorial incontestable et indispensable. Cette dimension de souveraineté passe également par la transmission d'entreprises artisanales familiales. En formant de nouveaux professionnels, nous cherchons à assurer, à notre échelle, la continuité d'ateliers qui, faute de repreneur compétent, seraient voués à disparaître. La pérennité des entreprises artisanales représente un défi contemporain majeur pour la filière, et nous y contribuons avec assiduité, détermination et ténacité.

Notre action s'inscrit enfin dans une vision plus vaste : celle de la réappropriation des savoir-faire par le plus grand nombre. En formant les professionnels, en ouvrant nos ateliers au grand public, en transmettant les techniques héritées, nous participons au « réapprendre à faire soi-même », à comprendre comment naissent les objets, à réhabiliter le temps long de la création, la qualité plutôt que la quantité, la durabilité et la réparabilité plutôt que l'obsolescence programmée. Cette vision s'adosse à l'héritage du passé pour mieux appréhender et embrasser l'avenir en permettant ainsi aux générations futures des raisons d'espérer et d'avoir foi. Elle affirme que les métiers d'art et d'artisanat recèlent des réponses tangibles aux défis de notre temps.



Atelier de couture - Créations de pochettes à partir de tissus revalorisés par des apprenants en CAP Couture Flou · 2025

5

Notre modèle coopératif

La Philomathique veut œuvrer collectivement. Elle forme un écosystème vivant, animé par une pluralité d'acteurs qui, chacun selon ses moyens, font battre le cœur de notre mission d'utilité publique. Ce modèle coopératif, où se conjuguent engagement bénévole, professionnalisme, implication citoyenne et soutien institutionnel, constitue le fondement de notre identité.

Au sommet de cet écosystème siègent les administrateurs bénévoles qui composent notre Conseil d'Administration et plus largement les sociétaires. Issus d'horizons variés, ils consacrent leur expertise, leur réseau et leur temps au projet global de la Philomathique, sans aucune contrepartie financière. Leur engagement désintéressé garantit une gouvernance éclairée, indépendante et dévouée à l'intérêt général. Sous la présidence de Pascal Decombis, le Conseil d'Administration impulse la stratégie de l'association en 4 axes qui imposent la nécessaire réhabilitation pleine et entière du bâtiment : développement et diversification de l'offre de formation, soutien de l'entrepreneuriat, diffusion des savoirs par l'évènementiel, accueil de structures partenaires. Cette contribution au renforcement de son rayonnement territorial passe par la structuration notamment des partenariats. Ce rôle au temps long s'avère déterminant pour assurer la pérennité et la cohérence de nos actions. Cette implication bénévole constitue également un gage de confiance pour tous : elle atteste que la Philomathique n'obéit pas à des logiques mercantiles, mais répond pleinement à une mission de service public.

Au quotidien, les salariés permanents et les formateurs-artistes œuvrent pour animer la Philomathique. Près de trente formateurs interviennent chaque année avec cette

particularité qu'ils sont tous praticiens en exercice. Cette double qualité d'artisan et de pédagogue s'avère décisive pour garantir l'excellence de nos formations et la transmission de la réalité des métiers. L'équipe permanente et les formateurs partagent une même certitude : le geste artisanal est porteur de sens, d'utilité, de promesses et d'espoir. Cette certitude se traduit par une exigence pédagogique sans concession, une attention bienveillante envers les apprenants et un dévouement entier au service de la mission de l'association.

Au-delà de leur parcours de formation, nombre de nos apprenants et participants à nos ateliers s'investissent activement dans la vie de la Philomathique. Cette implication emprunte des chemins variés : participation bénévole à l'aménagement et à l'embellissement du bâtiment, soutien à l'organisation d'événements, relais d'information auprès de leurs cercles. Cet engagement spontané révèle un puissant sentiment d'appartenance : la Philomathique n'est pas un simple prestataire de formation, c'est un lieu où l'on se sent chez soi, où naît l'envie de contribuer, de rendre ce que l'on a reçu. Certains anciens apprenants deviennent des ambassadeurs de l'école, témoignant lors d'événements, guidant les nouveaux venus. D'autres deviennent eux-mêmes formateurs en parallèle de leur nouvelle vie professionnelle.

La Philomathique bénéficie également du mécénat d'entreprises privées et de l'appui de fournisseurs locaux qui participent activement à notre action. Ce mécénat prend des formes diverses : soutiens financiers, dons de matériaux, dons de machines et d'outils, prêt de mobilier, prestations à conditions privilégiées. Ces partenaires ne se limitent pas à apporter : ils adhèrent à notre mission, partagent nos valeurs, souhaitent œuvrer à la préservation des métiers d'art et d'artisanat. Leur engagement constitue un témoignage de confiance et un levier précieux pour le développement de nos activités.



Hall de la Philomathique - Visite de Gaël Bovio, directeur des ateliers de décor de l'Opéra National de Bordeaux dans le cadre d'un projet pédagogique avec les apprenants en CAP Menuiserie · 2024

Ce qui nous *unit*

Par-delà la diversité de nos activités, de nos publics et de nos partenaires, une conviction nous rassemble : le geste artisanal et l'élan créateur ouvrent des voies nouvelles pour repenser la production, le travail et l'économie. Ils confèrent du sens, de l'autonomie et de la fierté.

Depuis 1808, la Philomathique de Bordeaux veille à ce que ces gestes ne s'éteignent pas, à ce qu'ils se transmettent, se réinventent et continuent d'inspirer les générations à venir.

C'est cela, nos singularités. C'est cela, la Philomathique.

Impact 1
FORMER



Former les professionnels *de demain aux métiers d'excellence*

Chaque année, la Philomathique accompagne une centaine d'adultes en reconversion professionnelle, réorientation ou en recherche d'emploi vers les métiers du bois, de la mode et de l'ameublement. Ces femmes et ces hommes viennent chercher bien plus qu'un diplôme : du sens, de l'autonomie et la fierté du geste bien fait.

Former aux métiers d'excellence, c'est répondre à une triple exigence : celle des apprenants, celle des entreprises qui recrutent, et celle du territoire qui a besoin de préserver ses savoir-faire et son économie.



Notre offre de formation 2024-2025

Pôle bois

CAP Menuiserie

9 mois en formation continue
ou 2 ans alternance)

BP Menuiserie

2 ans alternance

Pôle mode

CAP Couture Flou

9 mois en formation continue

CAP Couture Tailleur

9 mois en formation continue

Pôle ameublement

CAP Tapisserie d'Ameublement en siège

9 mois en formation continue



Qui sont nos apprenants ?

Nos apprenants ont en moyenne 39 ans, avec des parcours extrêmement variés. Certains arrivent après 10 ou 15 ans de carrière dans des secteurs éloignés de l'artisanat : ingénierie, finance, communication, ressources humaines. Diplômés bac+5, ils ont choisi la Philomathique pour se reconverter et retrouver le plaisir du faire.

D'autres sont étudiants en réorientation, demandeurs d'emploi en quête d'insertion, ou salariés en alternance soutenus par leur entreprise. Tous partagent une conviction : qu'il est possible, à tout âge, d'apprendre un métier manuel et d'en vivre dignement.



39 ans
Âge moyen

Taux de réussite

CAP Menuiserie

100%

BP Menuiserie

100%

CAP Tapisserie d'Ameublement en siège

100%

CAP Couture Tailleur

100%

CAP Couture Flou

98%

Médaille d'Or Nationale



Marion et sa pièce de collection · 2024

Marion LOUIT

Apprenante CAP Couture Tailleur

En 2025, Marion a décroché la Médaille d'Or au niveau NATIONAL du prestigieux concours « Un des Meilleurs Apprentis de France », organisé par la Société des Meilleurs Ouvriers de France.

Cette distinction, récompense l'excellence du geste, la maîtrise technique, la créativité et la rigueur. Elle place Marion parmi les meilleurs jeunes artisans de France dans sa catégorie.

Au-delà de la fierté individuelle, cette médaille témoigne de la qualité de la formation dispensée à la Philomathique.

Marion a également reçu le **Prix Coup de Cœur du Rotary Club Bordeaux-Montagne***, qui l'accompagne dans son projet professionnel.

Elle poursuit aujourd'hui son parcours de formation et a intégré une grande maison de couture.

* Partenaire de la Philomathique

Palmarès complet MAF 2025

31 médailles remportées (Région + Département)



Médailles
d'Or Régionales



Médailles
d'Or Départementales



Autres médailles
(Argent, Bronze)



Former pour accompagner l'insertion durablement

Former aux métiers d'excellence, c'est bien. Permettre une insertion professionnelle durable, c'est mieux. À la Philomathique, nous accompagnons nos apprenants non seulement jusqu'au diplôme, mais aussi vers l'emploi. Une enquête menée sur nos promotions 2020-2025 révèle des résultats encourageants.

Ces chiffres témoignent de la pertinence de nos formations et de leur capacité à répondre aux besoins du marché. Ils montrent aussi que les métiers d'art et d'artisanat offrent de véritables perspectives professionnelles, qu'il s'agisse de travailler en tant que salarié qualifié ou de se lancer à son compte.

Au-delà des statistiques, c'est la trajectoire de chacun qui compte : retrouver confiance après un licenciement, réaliser un rêve de jeunesse, créer des objets beaux et utiles.

Enquête menée sur les promotions 2020-2025

64%
en activité ou multiactivité

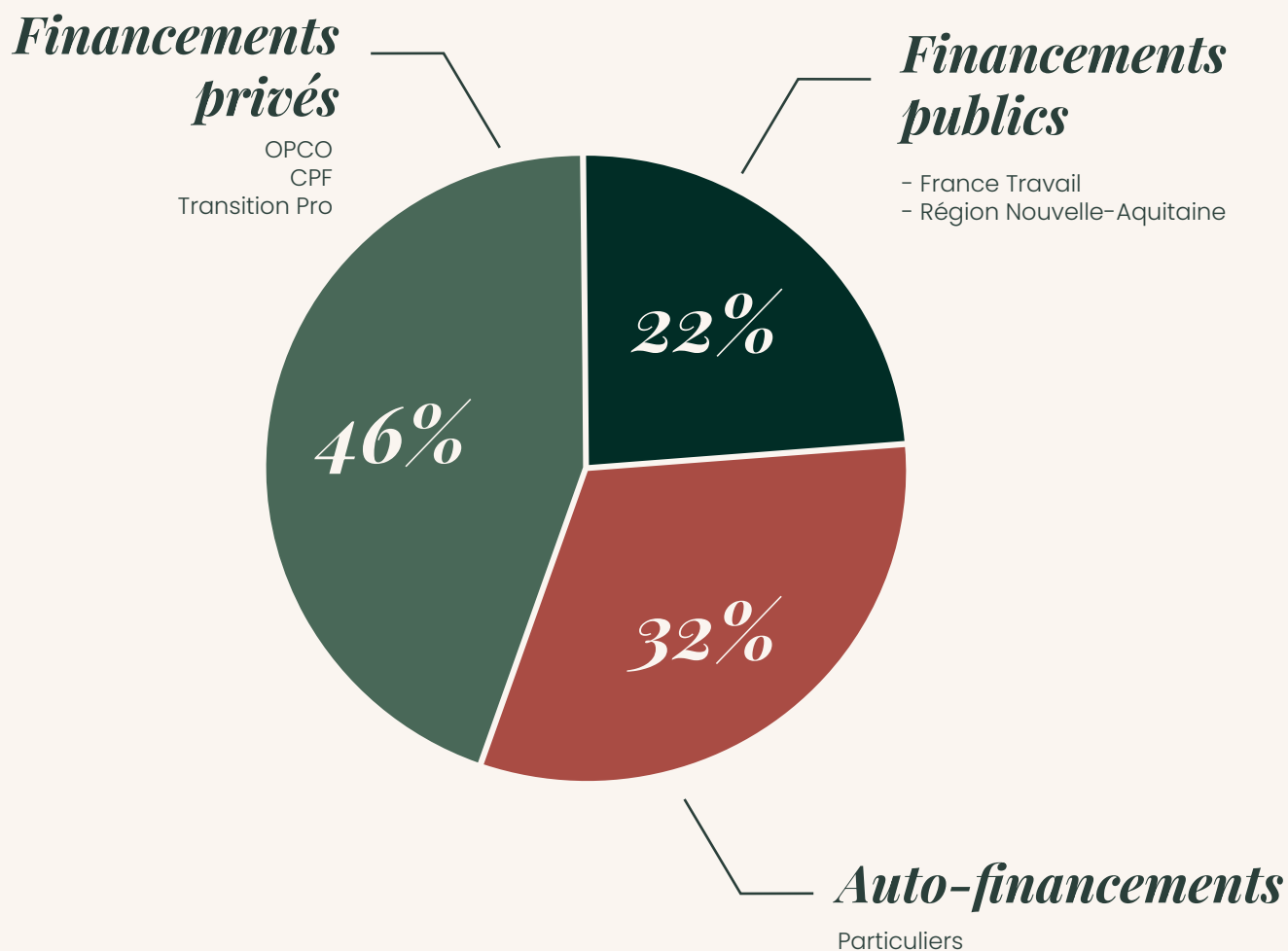
Dont ↓

22%
créateurs d'entreprise

Un modèle de financement accessible

La Philomathique garantit l'accessibilité de ses formations à toutes et tous, quels que soient les moyens financiers. Nous mobilisons une diversité de financements publics et privés qui permettent de sécuriser le parcours de nos apprenants.

Cette diversité de financements témoigne de la reconnaissance institutionnelle de nos formations et de leur capacité à répondre aux enjeux d'insertion professionnelle sur le territoire. Elle garantit que chacun, quelle que soit sa situation, puisse accéder à une formation de qualité et construire son avenir professionnel.



Impact 2

TRANSMETTRE



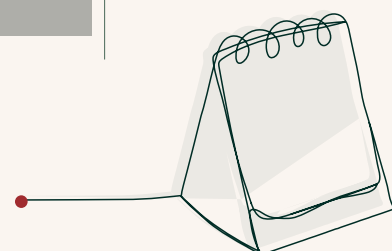
Transmettre à tous les publics *les savoir-faire manuels*

Transmettre, c'est ouvrir les portes de l'atelier au plus grand nombre. Permettre à une retraitée de réaliser son rêve de couture, à un actif de décompresser en travaillant le bois, à un enfant de découvrir le plaisir de créer avec ses mains, à un porteur de projet de tester un métier avant de s'engager dans une reconversion.

Les savoir-faire manuels appartiennent à tous. Ils sont source de plaisir, de fierté, de lien social.

Dans nos ateliers, les activités se succèdent

<i>Lundi</i>	<i>Mardi</i>	<i>Mercredi</i>	<i>Jeudi</i>	<i>Vendredi</i>	<i>Samedi</i>
FORMATIONS PROFESSIONNELLES DIPLÔMANTES de 9h à 18h					ATELIERS TOUT PUBLIC de 9h à 13h
ATELIERS TOUT PUBLIC (DÉCOUVERTE, PERFECTIONNEMENT, PRATIQUE LIBRE) de 18h15 à 21h15					



Six formats pour tous les besoins

1

Découverte

Initiation ludique aux gestes de base.
Petit objet à emporter. Quelques heures, sans engagement.

2

Test reconversion

Valider un projet avant de s'engager en CAP. Plusieurs semaines pour expérimenter le métier au quotidien.

3

Perfectionnement

Techniques avancées pour diplômés ou professionnels. Assemblages complexes, patronage avancé, finitions

4

Classes de maîtres

Petits groupes (5-8 pers.) avec formateurs maîtres de leur discipline. Transmission d'un geste rare, technique pointue.

5

Pratique libre encadrée

Avancer sur son projet personnel, accompagné par un professionnel. Conseils individualisés.

6

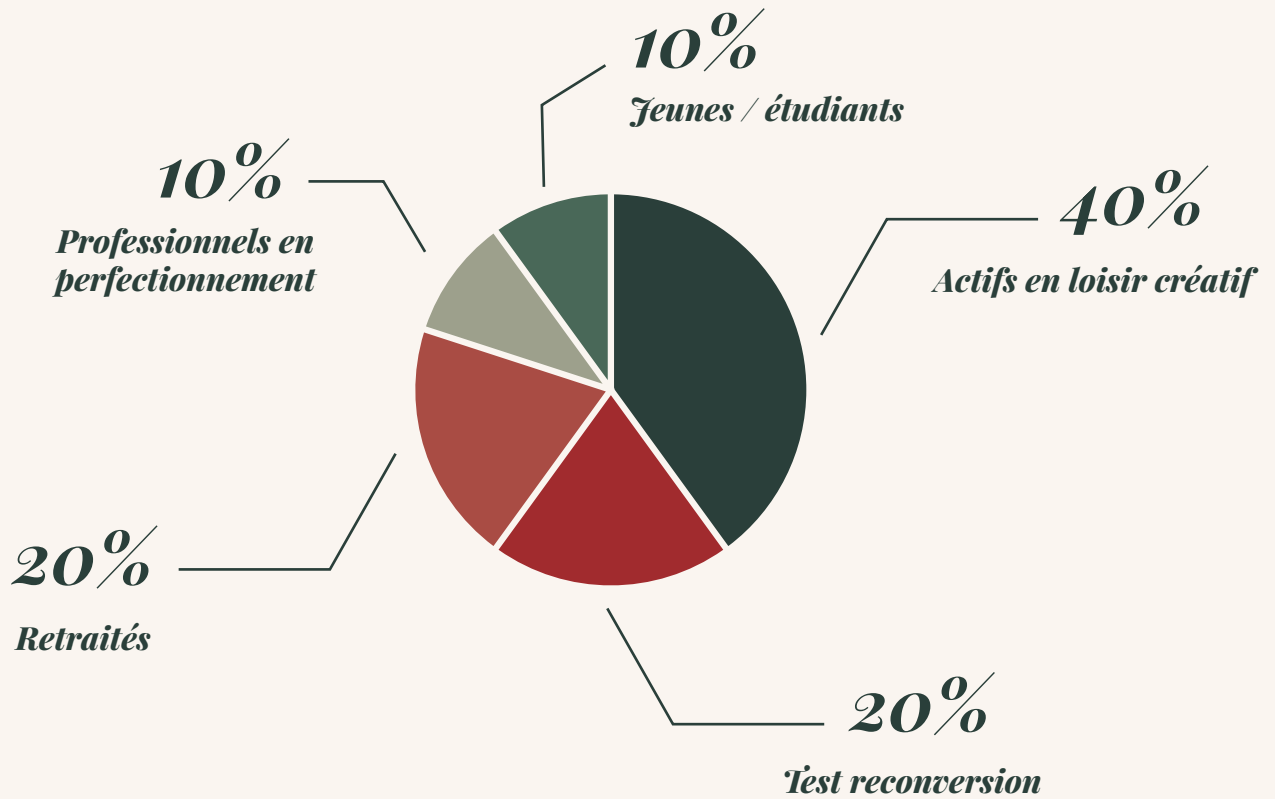
★
NOUVEAU 2024-2025

Parents-enfants

Fabriquer ensemble un objet. Transmission intergénérationnelle, moments de complicité.

Qui sont nos participants ?

Du jeune étudiant au retraité passionné, tous partagent une même curiosité pour le geste artisanal. Cette diversité favorise les échanges, brise les stéréotypes, crée une ambiance conviviale. Les retraités transmettent leur patience, les professionnels partagent leurs astuces, les débutants apportent un regard neuf.

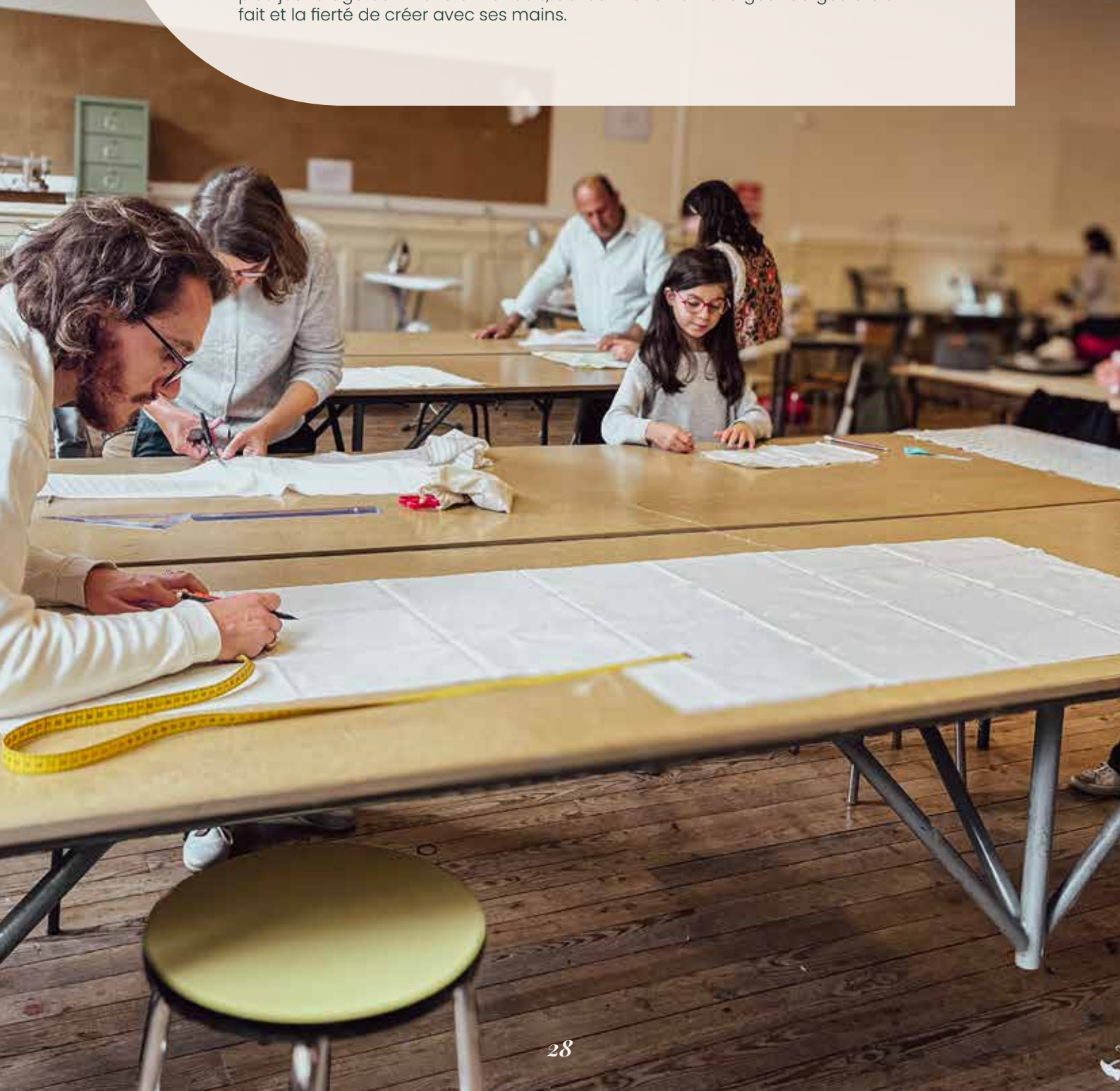


★ NOUVEAUTÉ 2024-2025

Les ateliers parents-enfants

Cette année, nous avons lancé les ateliers parents-enfants. Pour permettre à un parent et son enfant de fabriquer ensemble un objet, dans une logique de transmission intergénérationnelle.

Ces ateliers répondent à une demande croissante de temps de qualité passé ensemble, loin des écrans. Ils permettent aussi de sensibiliser les enfants dès le plus jeune âge aux métiers manuels, de leur transmettre le goût du geste bien fait et la fierté de créer avec ses mains.



Un impact sur les parcours et les vies

Au-delà des objets fabriqués, nos ateliers ont un impact réel sur les parcours et les vies. Pour certains, c'est une reconversion professionnelle qui se dessine. Pour d'autres, une passion qui s'éveille, une confiance en soi qui se renforce, un lien social qui se crée.

Beaucoup de nos participants reviennent année après année, s'inscrivent à plusieurs ateliers et progressent. Certains se lient d'amitié, échangent en dehors des cours, se retrouvent lors de nos événements.



Atelier de couture - CAP Couture Flou

Transmettre *pour démocratiser*

En ouvrant nos ateliers à tous les publics, nous poursuivons une mission essentielle : démocratiser l'accès aux savoir-faire manuels. Montrer que ces métiers ne sont pas réservés à une élite, qu'on peut les pratiquer en amateur ou en professionnel, qu'ils sont sources de plaisir, de sens, de lien social.

En transmettant, nous semons des graines.

Impact 3

RÉALISER



Réaliser des projets concrets au service du territoire

Au cœur de notre pédagogie 2024-2025, les projets menés par les pôles ameublement, mode et bois s'ancrent dans le réel. Pensés avec et pour le territoire, ils répondent à des besoins concrets et offrent aux apprenants une expérience utile, engagée et directement connectée aux acteurs locaux.

Nos projets pédagogiques 2024-2025

Pôle Ameublement – CAP Tapisserie d'Ameublement en Siège

RÉFECTION DE MOBILIERS

Projet interne à la Philomathique

Dans le cadre de leur formation, les apprenants en CAP Tapisserie d'ameublement ont mené la réfection de 16 pièces de mobilier pour la Philomathique. Tabourets et fauteuils ont été restaurés selon différentes techniques de garnissage, pour des usages variés : expositions, espaces de vie et événement de fin d'année. Ce projet a permis une appropriation concrète des savoir-faire et a renforcé le sentiment de cohésion autour d'un objectif commun.

MISE EN COUVERTURE DE MOBILIERS

Projet Inter-pôles, à destination du pôle Mode.

Les apprenants ont mené la réfection des tabourets triangulaires destinés au pôle Mode. En mobilisant des techniques de garniture contemporaine et de couverture, parfois inédites dans leur parcours, ils ont conçu des assises solides, adaptées à un usage quotidien. Ce projet inter-pôles a favorisé l'acquisition de nouveaux savoir-faire et a renforcé les liens entre les disciplines.

RÉALISER LA RÉFECTION EN MATÉRIAUX MODERNE DES TABOURETS

Projet interne à la Philomathique – Évènement de fin d'année

Dans la continuité du projet de réfection, les apprenants ont réalisé la mise en couverture de 16 pièces de mobilier pour la Philomathique. En explorant l'ensemble des techniques de couverture, ils ont travaillé l'esthétique en lien avec le thème Mondrian de l'évènement de fin d'année. Ce projet a permis d'allier maîtrise technique et créativité, tout en adaptant les finitions aux styles de chaque mobilier.



RÉALISATION DE LA CHEMISE

Projet interne à la Philomathique – Uniforme



Projet du gilet pour Numissima

CRÉATION D'UN GILET

NUMISSIMA

Les apprenants ont conçu et réalisé un gilet pour l'entreprise NUMISSIMA. En stylisme, modélisme et confection, ils ont travaillé en équipe à partir d'un cahier des charges, en intégrant les contraintes du client. De la conception à la présentation orale et à l'essayage, ce projet a mobilisé créativité, rigueur, gestion du temps et exigence de qualité à chaque étape.

RETOUCHE DE COSTUMES

Le Groupement des porte-drapeaux de la zone de défense du Sud-Ouest

Les apprenants ont réalisé des retouches sur des manches de costumes destinés aux porte-drapeaux du Sud-Ouest, portés lors de cérémonies officielles. À partir d'un dossier technique, ils ont mené les opérations de préparation, d'assemblage, de finition et de repassage. Ce projet a renforcé leur précision et leur rigueur, dans un contexte porteur de sens et de responsabilité.

GILETS POUR DES MAGICIENS BÉNÉVOLES

Association MAGIK HÔPITAL

Les apprenants en CAP Tailleur ont réalisé 10 gilets pour des magiciens bénévoles intervenant auprès des enfants hospitalisés au CHU de Pellegrin et de Haut-Lévêque. Intégré au parcours pédagogique, ce projet à forte utilité sociale a renforcé leur engagement, leur sens des responsabilités et la fierté de contribuer, par leur savoir-faire, à apporter un peu de légèreté dans des moments difficiles.



Projet du gilet pour MAGIK HÔPITAL



Scène de L'Auditorium de l'Opéra

RÉALISATION PRATICABLES ET PIÉDESTAUX

Opéra National de Bordeaux

Les apprenants en CAP Menuiserie ont collaboré avec l'Opéra National de Bordeaux pour concevoir des praticables et piédestaux destinés à la scénographie de *Il cappello di paglia di Firenze*. De l'analyse à la réalisation, ils ont mobilisé rigueur technique et précision géométrique. Ce projet grande nature a renforcé leur engagement et leur fierté, en voyant leurs créations prendre place sur scène.



Réemploi et création responsable

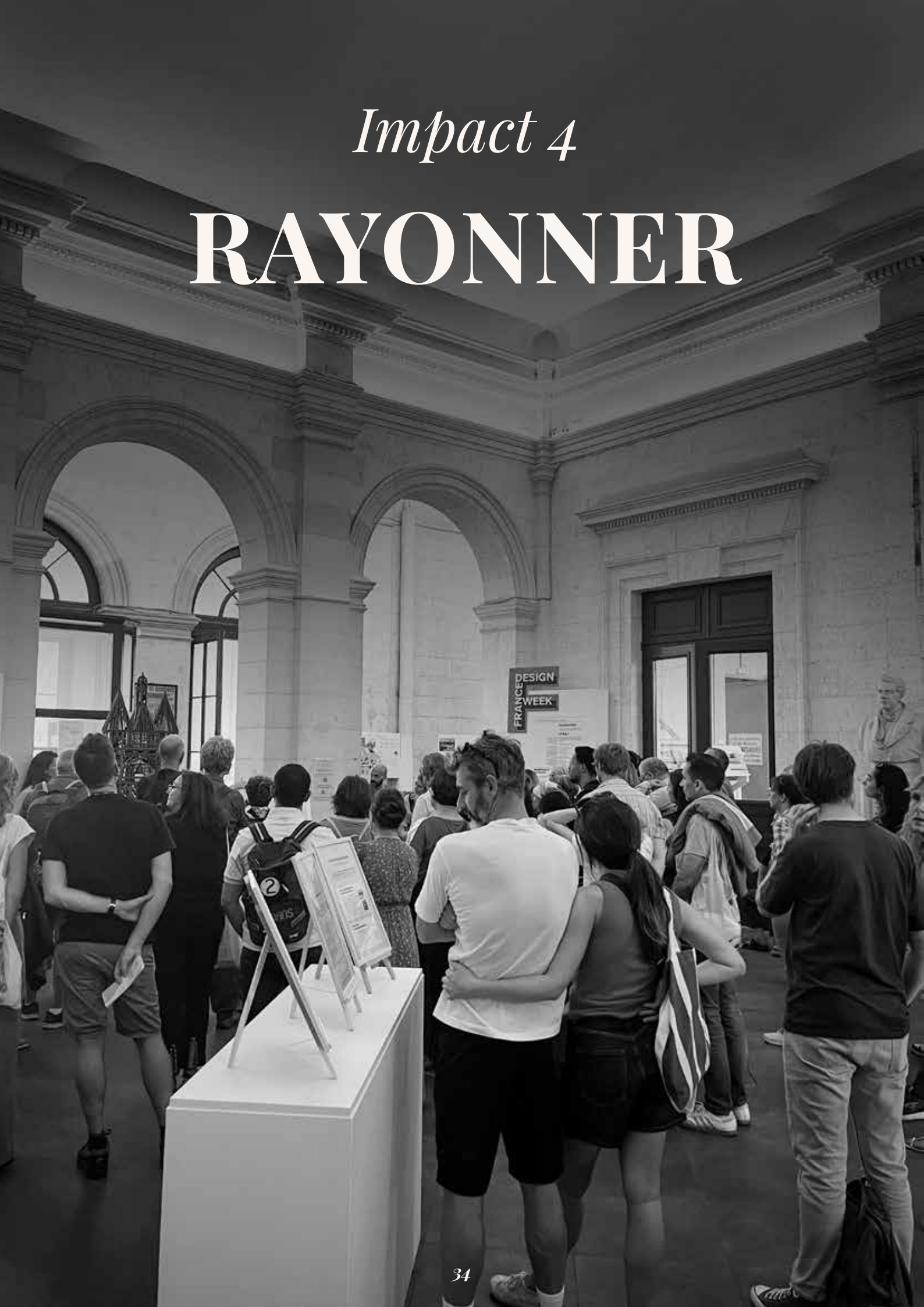
L'ensemble de ces projets témoigne d'une attention portée à la sobriété matière. En privilégiant l'usage de chutes, de dons et de matériaux de récupération, ils donnent naissance à des réalisations concrètes et responsables.

Des projets *au service du territoire*

Ces projets produisent des impacts durables : pour les apprenants, une montée en compétences et un sens renforcé du métier ; pour les partenaires, des réalisations de qualité, sources d'économies et de liens pérennes ; pour le territoire, une meilleure visibilité des métiers et un élan de solidarité. À l'avenir, le développement d'appels à projets avec les associations et la formalisation d'une commande pédagogique territoriale viendront structurer et amplifier cette dynamique.

Impact 4

RAYONNER



Rayonner par l'événement et l'excellence

Rayonner, c'est ouvrir nos portes au plus grand nombre. Partager nos savoir-faire, célébrer nos métiers, faire découvrir notre patrimoine. Pour affirmer que les métiers d'art ont toute leur place dans la cité.

Chaque année, nous organisons ou accueillons des dizaines d'événements. Ces temps forts permettent de sensibiliser le grand public et de valoriser le travail de nos apprenants.

Automne 2024 *Ouvrir, sensibiliser, rassembler*



FORUM DES ASSOCIATIONS

Septembre 2024

200 visiteurs sur notre stand
Partenaire : *Ville de Bordeaux*

Présence sur la place Pey-Berland aux côtés des acteurs associatifs bordelais. L'occasion de faire découvrir notre école, présenter nos formations et ateliers, recruter de nouveaux participants.



JOURNÉES EUROPÉENNES DU PATRIMOINE

Septembre 2024

250 visiteurs
Partenaire : *Ministère de la Culture*

6 visites guidées, ateliers de démonstration par nos formateurs-artisans, expositions de réalisations, ateliers ludiques ouverts à tous. Forte affluence de passionnés d'histoire et de patrimoine bordelais.



Hiver 2024-2025

Célébrer, remercier, promouvoir



REMISE DES DIPLÔMES

Décembre 2024

150 participants

*Invité d'honneur : Alain Rousset,
Président Région Nouvelle-Aquitaine*

Moment de célébration et de reconnaissance. Nos diplômés, leurs familles, formateurs, partenaires et fournisseurs réunis. Mise à l'honneur des médaillés du concours MAF. Un moment de fierté partagée et de reconnaissance institutionnelle.



«L'ART DE VOUS DIRE MERCI»

Mars 2025

150 participants

*Invité d'honneur : Stéphane Pfeiffer, Adjoint au Maire en
charge de l'ESS*

Clôture de la campagne «Financez Demain». Mise à l'honneur des citoyens qui croient en notre projet de réhabilitation du bâtiment. Engagement citoyen célébré.



SALON AQUITECH

Février 2025

400 visiteurs

*Partenaire : Campus des Métiers
et des Qualifications Mode & Luxe*

Promotion des métiers de la mode et de l'ameublement auprès des lycéens et de leurs parents. Orientation des jeunes vers nos partenaires CFA.

Printemps 2025

Partager, créer, performer



JEMA

Avril 2025

240 visiteurs

Partenaire : Institut National des Métiers d'Art,
CMA Gironde Nouvelle-Aquitaine

Format nocturne inédit. Visites des ateliers, échanges avec apprenants, démonstrations et initiations. Succès exceptionnel qui témoigne de l'intérêt du public.



DÉFILÉ DE MODE «MONDRIAN»

Mai 2025

350 spectateurs

Présence : Dimitri Boutleux, Adjoint au Maire à la Culture

Collection inspirée de Piet Mondrian. Bâtiment transformé aux couleurs du peintre : lignes géométriques, aplats primaires. Scénographie réalisée par les apprenants de Tapisserie. Défilé spectaculaire.



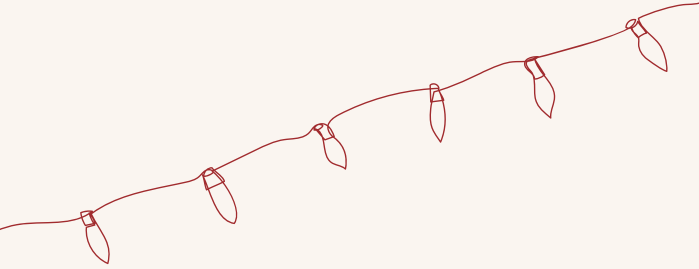
FESTIVAL VIBRE

Mai 2025

100 participants

Partenaire : Festival VIBRE !

Conférence sur la fabrication d'instruments de musique suivie d'un concert dans notre atelier de Menuiserie. Une première qui ouvre de nouvelles perspectives d'usage de nos espaces.



Été 2025

Structurer, anticiper, fédérer



CMQ CUIR TEXTILE LUXE

Juin 2025

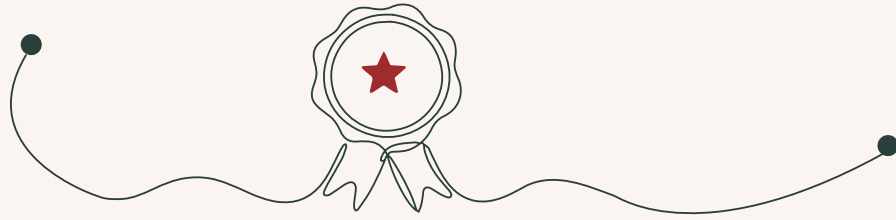
120 participants

Partenaires : CMQ, Région NA,
Rectorat de Bordeaux

Tables rondes, témoignages, portraits et ateliers autour de la filière mode. Professionnels, OPCO, Éducation Nationale, étudiants réunis. Reconnaissance de notre rôle structurant dans la filière régionale.



Défilé 2025 à la Philomathique sur le thème de Mondrian



L'excellence reconnue



Au-delà des événements publics, notre rayonnement se mesure à travers la reconnaissance institutionnelle de la qualité de nos formations. Nos apprenants participent chaque année à des concours prestigieux et remportent des distinctions qui témoignent de leur talent et de l'exigence de notre accompagnement pédagogique.

Concours

«Un des meilleurs apprentis de France»



5^e Année Consécutive
École la plus primée de Nouvelle-Aquitaine

Mobilisation citoyenne

Campagne «Financesz demain»

En 1 mois

92 contributeurs

164% de notre objectif atteint

13 272€ de récoltés

En 2024-2025, la Philomathique a lancé sa première campagne de financement participatif, soutenue par la Ville de Bordeaux. L'objectif : mobiliser les citoyens autour de notre projet de réhabilitation du bâtiment patrimonial.

Cette somme représente bien plus qu'un apport financier : elle témoigne d'un engagement citoyen, d'une reconnaissance de notre utilité publique, d'une confiance accordée à notre équipe.

Rayonner *pour transmettre*

Rayonner, c'est accomplir une mission essentielle : sensibiliser le plus grand nombre aux métiers d'art, montrer qu'ils sont beaux, utiles, porteurs de sens. C'est valoriser le travail de nos apprenants, leur donner confiance et faire vivre l'artisanat au quotidien !



Impact 5

COOPÉRER



Fédérer un écosystème territorial engagé

Coopérer, c'est reconnaître que la Philomathique n'agit pas seule. Depuis notre création, nous tissons des liens avec les acteurs du territoire pour mutualiser les expertises, partager les ressources, amplifier l'impact.

Cette logique de coopération guide nos choix : nous privilégions les partenariats porteurs de sens, inscrits dans la durée, fondés sur la réciprocité.

Le mécénat qui soutient nos missions



Fonds d'Initiative Lafite

Soutien pour développer les ateliers jeunes publics

Ce financement structure une programmation adaptée aux enfants et adolescents : ateliers parents-enfants, interventions en milieu scolaire, stages vacances. Il témoigne de la confiance de mécènes convaincus de notre utilité publique.



Rotary Club Bordeaux-Montaigne

Prix Coup de Cœur

Décerné à Marion LOUIT, apprenante CAP Couture Tailleur

Cette reconnaissance individuelle offre un soutien financier pour accompagner son projet professionnel. Elle s'inscrit dans un partenariat de longue date avec le Rotary, qui organise régulièrement des visites de nos ateliers.

Des partenariats qui s'inscrivent dans le temps



CMA Nouvelle-Aquitaine

Chambre des métiers et de l'artisanat de la Gironde

Convention signée en 2024

Partenariat pour renforcer l'orientation vers les métiers d'art, fluidifier les parcours de formation, accompagner la création et la reprise d'entreprises artisanales. La CMA et la Philomathique se flèchent mutuellement du public : nous orientons vers la CMA les porteurs de projet, et la CMA nous adresse ceux qui ont besoin d'une qualification.

FORCEFEMMES

Forces Femmes

Accompagnement des femmes de +45 ans vers la création d'entreprise

Antenne régionale accueillie dans nos murs

Nos publics se recoupent, nos missions se complètent. En accueillant Forces Femmes, nous facilitons l'accès de leurs bénéficiaires à nos formations et ateliers, et renforçons notre ancrage dans l'écosystème de l'insertion professionnelle au féminin.



ALIOS Formation + Ville de Mérignac

Partenariat d'insertion

Accueil d'un groupe de femmes réfugiées allophones pour deux modules courts d'initiation aux métiers de la Mode et de l'Ameublement. Ces sessions facilitent leur découverte des savoir-faire artisanaux et accompagnent leur insertion professionnelle. Une action qui illustre notre volonté de mettre nos compétences au service de tous les publics.



Nos fournisseurs partenaires

La qualité de nos formations repose également sur la qualité de nos équipements et de nos matériaux. Plusieurs partenaires nous soutiennent dans cette exigence, à travers des dons, des tarifs préférentiels ou des interventions pédagogiques auprès de nos apprenants.

Interventions pédagogiques

boesner
MATÉRIEL POUR BEAUX-ARTS

Boesner

Fournitures beaux-arts


FABER-CASTELL
since 1761

Faber-Castell

Outils de marquage

Rubio[®]
MONOCOAT

Rubio Monocoat

Finitions bois éco

FOUSSIER
Votre Quincaillerie Professionnelle

Foussier

Quincaillerie ameublement
Démonstration d'exo-squelettes

DES TISSUS
L'ARMOIRE
POÉTHIQUE
SOLIDAIRES

L'Armoire Poétique

Textile & upcycling

Ces interventions enrichissent la formation et créent du lien entre l'école et le monde professionnel. Nos apprenants découvrent les innovations, les produits, les savoir-faire de nos partenaires.

Projets collaboratifs

Regards extérieurs, recommandations prospectives



Diagnostic

PARADOXES



Diagnostic stratégique de l'offre de formation

Région Nouvelle-Aquitaine

Dans le cadre du dispositif régional de soutien à la formation professionnelle, nous avons bénéficié d'un accompagnement pour identifier nos valeurs ajoutées, nos axes d'amélioration et les opportunités de développement. Ce diagnostic nous conforte dans notre choix stratégique : continuer à capitaliser sur notre singularité.



CESACOM

École de communication

Concours étudiant sur la communication de notre offre team-building

Recommandations créatives et stratégiques



LISAA

École de design

Conception architecturale pour la réhabilitation de 3 espaces (Atrium, Verrière, Salon 1808)

Visions prospectives pour notre bâtiment

Un lieu ouvert qui accueille et partage

Au-delà des partenariats formalisés, la Philomathique accueille régulièrement des entreprises, des institutions, des réseaux. Ces accueils sont autant d'occasions de faire découvrir nos métiers, de valoriser notre patrimoine, de créer du lien.

Accueils institutionnels



**École Nationale de
la Magistrature**



DREETS



MADD / Manufacto



Accueils entreprises



**Rothschild
Martin Maurel**



Société Générale



Domofrance



Kardham





Panoram'Art

Format team-building innovant

Nouveau format spécialement adapté aux grands groupes (+40 pers.). Mini-ateliers rotatifs permettant de découvrir simultanément nos 3 pôles métiers.



archives
Bordeaux
métropole

**Archive
Bordeaux Métropole**
50 personnes



Intervention extérieure



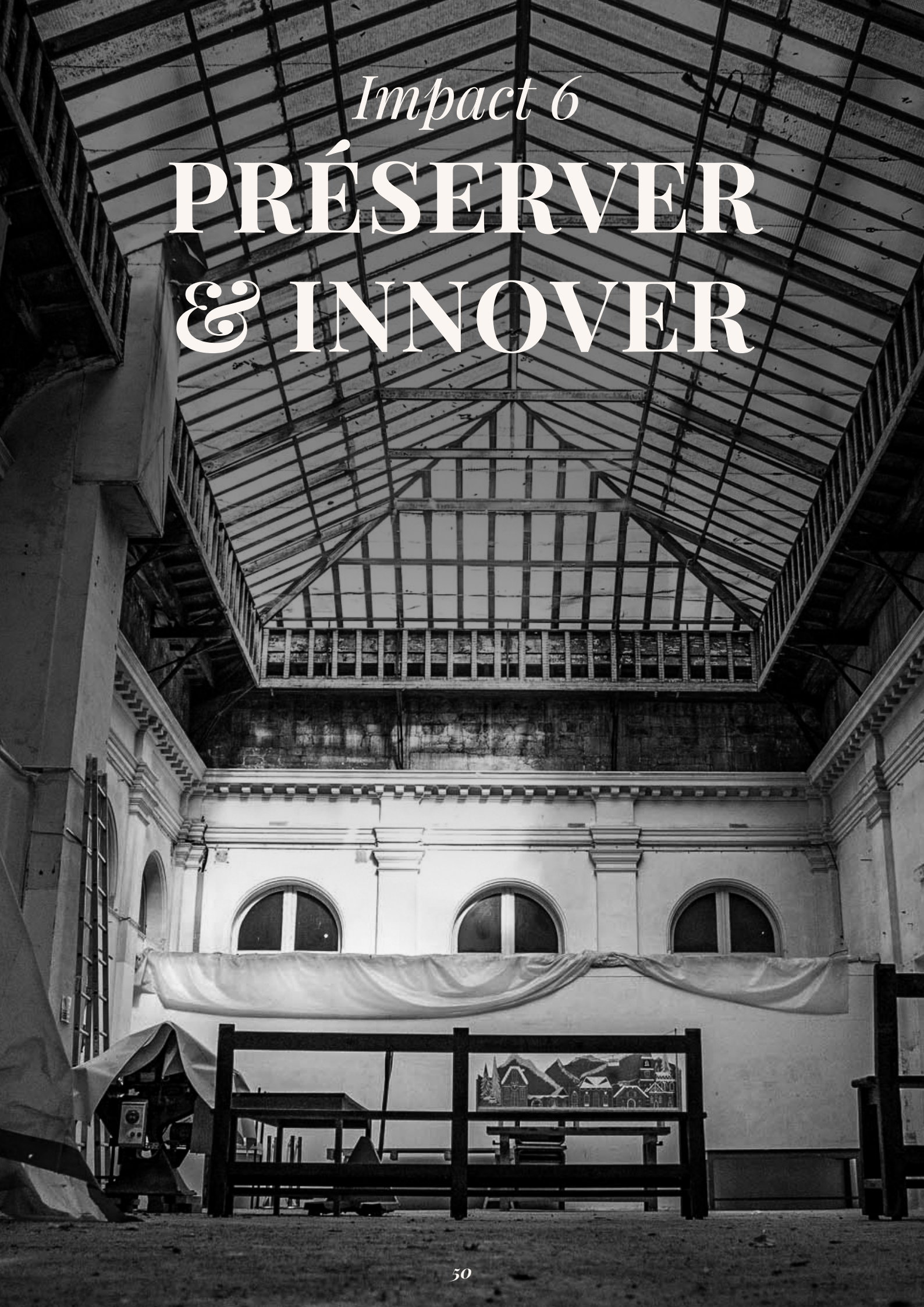
Lycée Tivoli

Au-delà de nos murs, nous sommes intervenus au Lycée Tivoli auprès d'une classe de 4^e pour les sensibiliser aux pratiques artistiques et artisanales.



Impact 6

PRÉSERVER & INNOVER



Préserver le patrimoine bâti, le geste artisanal et la sobriété des ressources

Préserver, c'est honorer un héritage. Assumer la responsabilité d'un bâtiment chargé d'histoire, d'un patrimoine immatériel de gestes et de savoir-faire, d'un modèle économique sobre et circulaire.

C'est aussi anticiper l'avenir, en intégrant avec prudence les innovations qui peuvent servir notre mission sans la dénaturer. Préserver et innover ne sont pas contradictoires : ils sont complémentaires.

Le bâtiment patrimonial

Un héritage, une responsabilité partagée



Le **66 rue Abbé de l'Épée** est un bâtiment patrimonial édifié en 1869 grâce au legs de Charles Fieffé. Témoin de l'histoire de l'éducation populaire à Bordeaux, il incarne notre mission depuis plus de 150 ans.

Préserver ce lieu, c'est honorer un héritage et garantir aux générations futures la possibilité de se former dans un cadre chargé de sens. Cette responsabilité, la Philomathique la partage avec la Ville de Bordeaux, dans une logique de confiance réciproque et de collaboration de long terme.

Projet global de réhabilitation

Au-delà des interventions ponctuelles, la Philomathique porte un projet inscrit dans le temps long, qui repose sur **quatre axes stratégiques** complémentaires :

- 1. La formation professionnelle et la transmission des savoir-faire,**
cœur de notre mission depuis 216 ans
- 2. La promotion de la culture,**
à travers l'ouverture au public et l'organisation d'événements
- 3. L'accompagnement au développement économique**
des entreprises du territoire
- 4. La mutualisation des ressources**
avec des partenaires pour optimiser l'usage de nos espaces



Sobriété & réemploi

Une gestion vertueuse des matières

La sobriété s'inscrit naturellement dans l'ADN de l'artisanat : réparer plutôt que jeter, réemployer plutôt qu'acheter du neuf, produire localement plutôt que dépendre de circuits longs. À la Philomathique, cette approche guide nos pratiques quotidiennes.

15 m³

Copeaux de bois

Paillage & compostage
(partenaires locaux)

3 m³

Chutes de bois massif

Bois de chauffage

4 m³

Crin animal

Réemploi tapisserie
d'ameublement

10 m³

Tissus

Exercices pratiques Pôle Mode

10 m³

Dons matériaux reçus

Bois, textile, cuir, outils (scieries,
créateurs, particuliers)





Circuits courts et approvisionnement local

Nous privilégions l'approvisionnement local : bois de Gironde et Nouvelle-Aquitaine, textiles produits ou stockés dans la région, machines et outils fournis par des partenaires du territoire.

Cette logique réduit notre empreinte carbone, soutient l'économie locale et garantit la traçabilité de nos matériaux. Elle contribue aussi à la souveraineté économique de la Nouvelle-Aquitaine.



Notre philosophie

Réparation et prévention plutôt que remplacement,

Prolonger la durée de vie des équipements

Transmission de la culture de l'entretien

Faire comprendre l'importance aux apprenants de prendre soin des outils

Récupération et restauration du mobilier

Par nos apprenants Bois et Ameublement

Innovation maîtrisée

L'IA au service du geste

À la Philomathique, nous abordons l'intelligence artificielle avec prudence et discernement. L'innovation doit servir le geste, jamais le remplacer. Elle doit libérer du temps pour l'essentiel — la transmission, la matière, le toucher — sans jamais se substituer à l'humain.

Usages de l'IA en 2024-2025

Équité dans la sélection

Intégration d'outils d'IA dans le processus de recrutement pour garantir une sélection plus équitable, moins dépendante des ressentis individuels. L'IA aide à respecter une trame construite avec l'équipe pédagogique, à objectiver les critères, à éviter les biais. **L'humain garde la décision finale.**

Supports pédagogiques personnalisés

L'IA intervient dans la création de supports : exercices de suivi à la maison, fiches de relecture, fiches pratiques adaptées au niveau de chaque apprenant. Ces outils permettent de progresser hors des cours, et de **consacrer le face-à-face pédagogique aux gestes, à la matière, au toucher.**

Nos 3 principes éthiques

L'IA est un outil, pas une fin

Elle doit servir notre mission, pas la détourner

L'IA ne remplace jamais l'humain

La transmission repose sur la relation, l'écoute, l'adaptation

L'IA ne remplace jamais le geste

L'excellence naît de la répétition, de l'erreur, de l'ajustement

Préserver pour transmettre

Préserver le bâti,

C'est préserver l'outil de transmission. C'est garantir que, dans dix ans, dans cinquante ans, des femmes et des hommes pourront encore se former aux métiers d'art dans ce lieu chargé d'histoire.

Cultiver la sobriété,

C'est incarner la cohérence entre nos valeurs et nos pratiques. C'est montrer que les métiers manuels portent en eux des réponses aux enjeux environnementaux et économiques de notre époque.

Innover avec prudence,

C'est préparer l'avenir sans trahir le passé. C'est accepter que le monde change, tout en gardant le cap : la transmission du geste, de la matière, de l'esprit de création.



Celles et ceux *qui font la* *Philomathique*

Une communauté, un même engagement

La Philomathique n'existe que par celles et ceux qui la font vivre. Administrateurs bénévoles, équipe permanente, formateurs-artisans, apprenants, anciens apprenants ou salariés formés à la Philomathique : tous partagent une même conviction. Le geste artisanal mérite d'être transmis, préservé, célébré.

Cette communauté ne se limite pas aux murs de l'école. Elle se prolonge dans les ateliers des anciens, dans les entreprises partenaires, dans les réseaux qui relaient notre mission. Elle se nourrit d'entraide, de fidélité, d'un attachement sincère à ce lieu et à ce qu'il incarne.



Un Conseil d'Administration engagé

Un Conseil d'Administration engagé

Pilotée par des administrateurs bénévoles, la Philomathique bénéficie d'une gouvernance indépendante, tournée vers l'intérêt général. Ces femmes et ces hommes apportent leur expertise, leur réseau, leur temps, sans autre motivation que de servir la mission d'utilité publique.

L'équipe permanente

Une équipe au service de la transmission

Au quotidien, l'équipe permanente assure le bon fonctionnement de l'école : accueil, administration, pédagogie, communication, logistique. Leur engagement discret mais constant permet à chacun apprenant, formateur, visiteur de trouver sa place.





Les formateurs-artisans

Des artisans qui transmettent

Nos formateurs ne sont pas seulement pédagogues. Ils sont artisans en activité : menuisiers, ébénistes, couturiers, tapissiers. Cette double appartenance à l'atelier et à l'école, garantit l'ancrage de nos formations dans la réalité des métiers. Ils transmettent bien plus qu'une technique : une exigence, une passion, un rapport au temps et à la matière.

Les apprenants, acteurs de la vie de l'école

Des apprenants impliqués

Nos apprenants ne se contentent pas de suivre une formation. Beaucoup s'impliquent au-delà de leur rôle : aides généreuses lors des événements, participation à l'aménagement des espaces, entraide entre promotions. Cette implication témoigne d'un attachement fort à l'école, d'un sentiment d'appartenance qui dépasse le temps de la formation. Ce sont aussi les premiers pas, vers un réseautage essentiel à l'artisanat.

La communauté des anciens

Une communauté qui perdure

La Philomathique ne s'arrête pas au diplôme. Nos anciens apprenants restent présents : ils accueillent les nouvelles promotions en stage, relaient nos actualités, reviennent se perfectionner, témoignent lors d'événements. Certains deviennent même formateurs à leur tour. Cette fidélité tisse un réseau vivant, solidaire, ancré dans le territoire.



Ce qui *nous unit*

Au-delà des statuts et des rôles, une même conviction rassemble notre communauté : le geste artisanal a de l'avenir. Et c'est ensemble que nous le faisons vivre.

Ils s'engagent
à nos côtés

Merci à celles et ceux qui, par leur engagement, permettent à la Philomathique de poursuivre sa mission au service des métiers d'art et du territoire.

Partenaires institutionnels



Mécènes et soutiens



Partenaires métiers et réseaux



Fournisseurs engagés



Et des dons anonymes de la société civile

**Vous souhaitez
vous engager à
nos côtés ?**

Mécénat financier, don de matériaux,
partenariat pédagogique : plusieurs
formes d'engagement sont possibles.

Contact :

Clément Duqueyroi

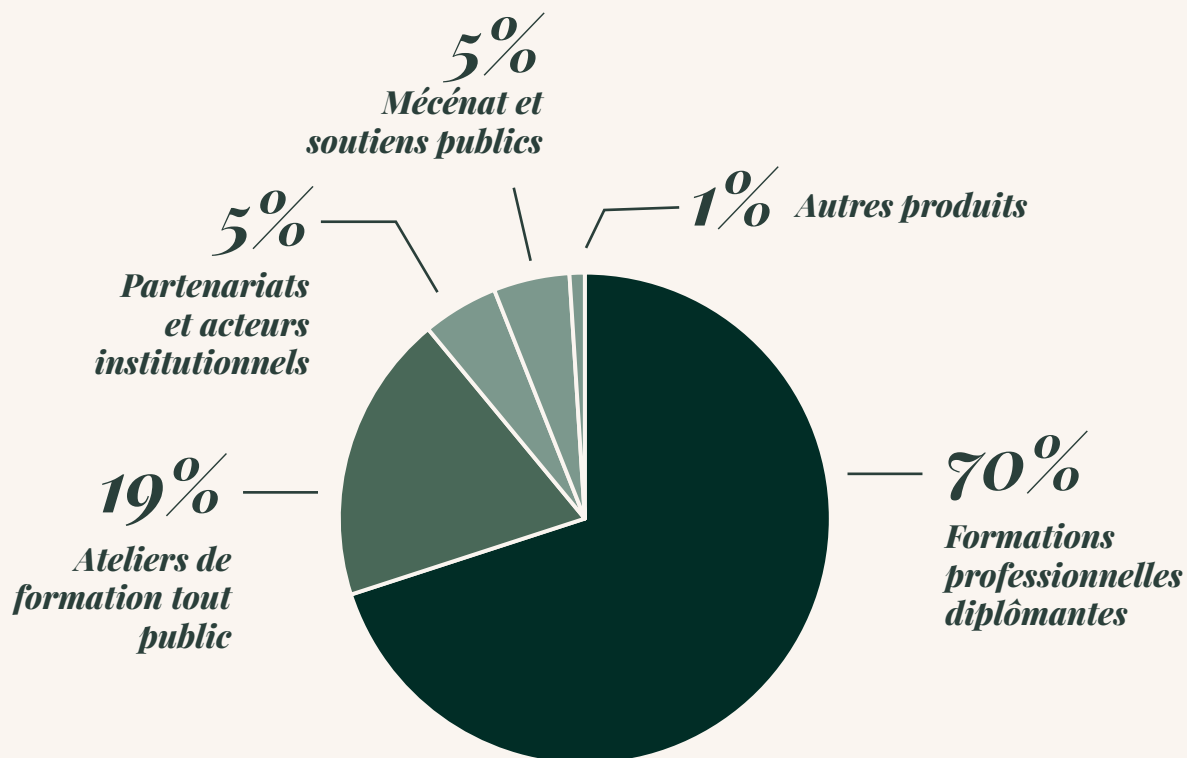
Délégué Général

cduqueyroi@philomathiquebordeaux.com

Notre modèle
économique

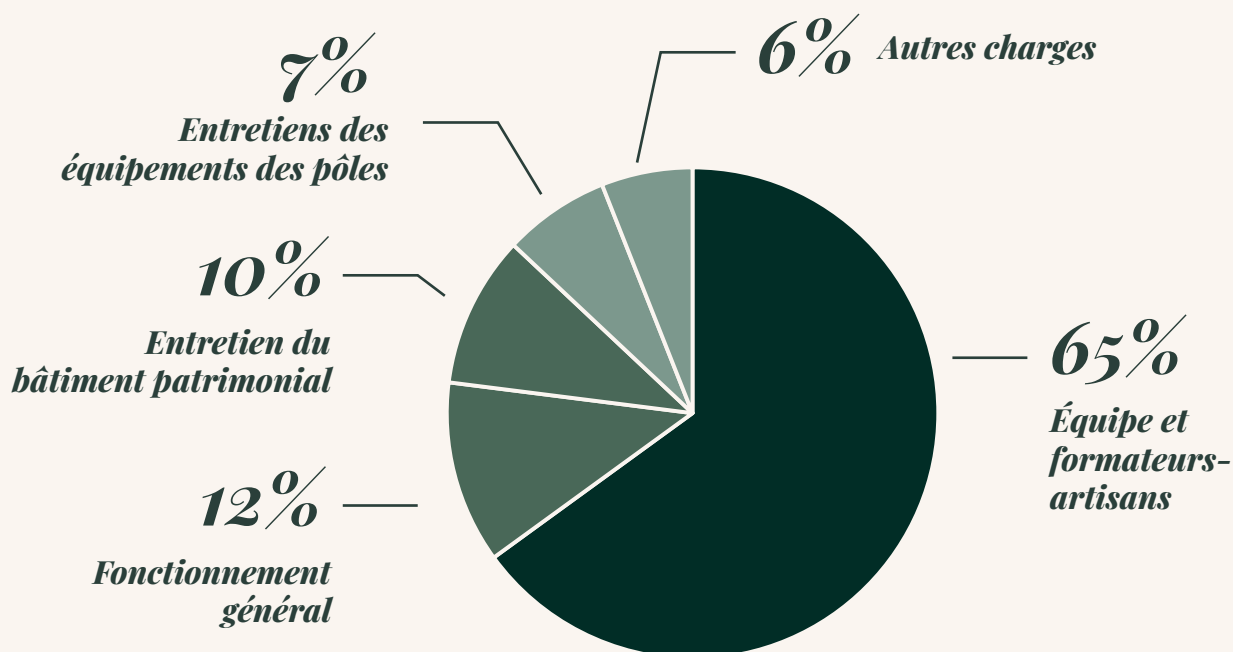
Nos ressources

D'où viennent-elles ?



Leur emploi

Comment nous les employons ?





PHILOMATHIQUE

BORDEAUX 1808

LA MAISON DES MÉTIERS D'ART ET D'ARTISANAT

66 rue Abbé de l'Épée | 33000 Bordeaux

05 56 52 23 26

www.philomathiquebordeaux.com

